



Statistische Berichte

Verdienstindizes in Bayern im 1. Quartal 2025



N I 3 vj 1/2025
Hrsg. im Juni 2025
Bestellnr. N1300C 202541

Zeichenerklärung

- 0 mehr als nichts, aber weniger als die Hälfte der kleinsten in der Tabelle nachgewiesenen Einheit
- nichts vorhanden oder keine Veränderung
- / keine Angaben, da Zahlen nicht sicher genug
- Zahlenwert unbekannt, geheimzuhalten oder nicht rechenbar
- ... Angabe fällt später an
- X Tabellenfach gesperrt, da Aussage nicht sinnvoll
- () Nachweis unter dem Vorbehalt, dass der Zahlenwert erhebliche Fehler aufweisen kann
- p vorläufiges Ergebnis
- r berichtigtes Ergebnis
- s geschätztes Ergebnis
- D Durchschnitt
- ≙ entspricht

Auf- und Abrunden

Im Allgemeinen ist ohne Rücksicht auf die Endsummen auf- bzw. abgerundet worden. Deshalb können sich bei der Summierung von Einzelangaben geringfügige Abweichungen zu den ausgewiesenen Endsummen ergeben. Bei der Aufgliederung der Gesamtheit in Prozent kann die Summe der Einzelwerte wegen Rundens vom Wert 100 % abweichen. Eine Abstimmung auf 100 % erfolgt im Allgemeinen nicht.

Publikationsservice

Das Bayerische Landesamt für Statistik veröffentlicht jährlich über 400 Publikationen. Das aktuelle Veröffentlichungsverzeichnis ist im Internet als Datei verfügbar, kann aber auch als Druckversion kostenlos zugesandt werden.

Kostenlos

ist der Download der meisten Veröffentlichungen, z.B. von Statistischen Berichten (PDF- oder Excel-Format).

Kostenpflichtig

sind alle Printversionen (auch von Statistischen Berichten), Datenträger und ausgewählte Dateien (z.B. von Verzeichnissen, von Beiträgen, vom Jahrbuch).

Publikationsservice

 Alle Veröffentlichungen sind im Internet verfügbar unter www.statistik.bayern.de/produkte

Impressum

Statistische Berichte

bieten in tabellarischer Form neuestes Zahlenmaterial der jeweiligen Erhebung. Dieses wird, soweit erforderlich, methodisch erläutert und kurz kommentiert.

Herausgeber, Druck und Vertrieb

Bayerisches Landesamt für Statistik
Nürnberger Straße 95
90762 Fürth

Papier

Gedruckt auf umweltfreundlichem Papier, chlorfrei gebleicht.

Vertrieb

E-Mail vertrieb@statistik.bayern.de
Telefon 0911 98208-6311
Telefax 0911 98208-96638

Auskunftsdienst

E-Mail info@statistik.bayern.de
Telefon 0911 98208-6563
Telefax 0911 98208-96563

© **Bayerisches Landesamt für Statistik, Fürth 2025**
Vervielfältigung und Verbreitung, auch auszugsweise, mit Quellenangabe gestattet.

Hinweis: Diese Druckschrift wird im Rahmen der Öffentlichkeitsarbeit der Bayerischen Staatsregierung herausgegeben. Sie darf weder von Parteien noch von Wahlwerbern oder Wahlhelfern im Zeitraum von fünf Monaten vor einer Wahl zum Zwecke der Wahlwerbung verwendet werden. Dies gilt für Landtags-, Bundestags-, Kommunal- und Europawahlen. Missbräuchlich ist während dieser Zeit insbesondere die Verteilung auf Wahlveranstaltungen, an Informationsständen der Parteien sowie das Einlegen, Aufdrucken und Aufkleben parteipolitischer Informationen oder Werbemittel. Untersagt ist gleichfalls die Weitergabe an Dritte zum Zwecke der Wahlwerbung. Auch ohne zeitlichen Bezug zu einer bevorstehenden Wahl darf die Druckschrift nicht in einer Weise verwendet werden, die als Parteinahme der Staatsregierung zugunsten einzelner politischer Gruppen verstanden werden könnte. Den Parteien ist es gestattet, die Druckschrift zur Unterrichtung ihrer eigenen Mitglieder zu verwenden.

Inhaltsverzeichnis

Vorbemerkungen	4
-----------------------------	---

Abbildungen

1. Entwicklung des Real- und Nominallohnindex sowie des Verbraucherpreisindex in Bayern seit dem 1. Quartal 2022	7
2. Entwicklung des Nominallohnindex für Vollzeitbeschäftigte in Bayern seit dem 1. Quartal 2023 nach Quintilen	7

Tabellen

1. Real- und Nominallohnindex in Bayern seit 2017	8
2. Nominallohnindex in Bayern im 1. Quartal 2025 nach Wirtschaftszweigen	9
3. Nominallohnindex in Bayern im 1. Quartal 2025 nach Geschlecht, Beschäftigungsumfang und beruflichem Ausbildungsabschluss	12
4. Nominallohnindex für Vollzeitbeschäftigte in Bayern im 1. Quartal 2025 nach Wirtschaftszweigen	13
5. Nominallohnindex für Vollzeitbeschäftigte in Bayern im 1. Quartal 2025 nach Geschlecht, beruflichem Ausbildungsabschluss und Quintilen	16
6. Index der durchschnittlichen Bruttonomatsverdienste in Bayern im 1. Quartal 2025 nach Wirtschaftszweigen	17
7. Index der durchschnittlichen Bruttostundenverdienste in Bayern im 1. Quartal 2025 nach Wirtschaftszweigen	20

Vorbemerkungen

Inhaltliche Schwerpunkte der Statistik

Die Verdiensterhebung wird mit dem Ziel durchgeführt, zuverlässige Daten über das Niveau, die Verteilung und die Veränderung der Bruttoverdienste von Arbeitnehmerinnen und Arbeitnehmern zu gewinnen. Sie hat die Vierteljährliche Verdiensterhebung sowie die alle vier Jahre durchgeführte Verdienststrukturerhebung abgelöst und wird seit dem Berichtsjahr 2022 monatlich durchgeführt. Im Vergleich zur vorherigen Vierteljährlichen Verdiensterhebung bietet die Verdiensterhebung eine deutlich höhere Qualität der Ergebnisse. So werden z. B. auch Kleinbetriebe (weniger als zehn Beschäftigte) erfasst und zusätzlich zu Vollzeit-, Teilzeit- und geringfügig Beschäftigten auch alle weiteren Beschäftigungsarten wie beispielsweise Auszubildende und Altersteilzeitbeschäftigte abgebildet. Darüber hinaus wird zusätzlich der Wirtschaftsabschnitt A „Land- und Forstwirtschaft, Fischerei“ erfasst.

In der Verdiensterhebung werden Daten zu Verdiensten und Arbeitszeiten auf der Ebene einzelner abhängiger Beschäftigter erfasst. Neben persönlichen Angaben über die Arbeitnehmerinnen und Arbeitnehmer wie Geschlecht, Geburtsmonat und -jahr sowie Staatsangehörigkeit werden Merkmale über das Beschäftigungsverhältnis erhoben, wie z. B. die Dauer der Unternehmenszugehörigkeit sowie die Personengruppe und der Tätigkeitsschlüssel. Die Verdiensterhebung ermöglicht damit Aussagen über die Verteilung der Arbeitnehmerverdienste sowie über den Einfluss wichtiger Faktoren, die die individuelle Verdiensthöhe bestimmen. Da die Bruttomonatsverdienste gemeinsam mit den monatlichen Arbeitsstunden erfasst werden, können für alle Beschäftigten Bruttostundenverdienste berechnet werden. Die Bruttostundenverdienste werden für wichtige Statistiken ausgewertet, wie z. B. den Anteil von Niedriglohnbezieherinnen und Niedriglohnbezieher.

Rechtsgrundlagen

Verdienststatistikgesetz (VerdStatG) vom 21. Dezember 2006 (BGBl. I S. 3291) in Verbindung mit dem Bundesstatistikgesetz (BStatG) vom 22. Januar 1987 (BGBl. I S. 462, 565) in der jeweils gültigen Fassung. Erhoben werden die Angaben zu § 4 Absatz 3 VerdStatG. Die Auskunftspflicht ergibt sich aus § 8 VerdStatG in Verbindung mit § 15 BStatG. Nach § 8 Absatz 1 VerdStatG sind die Inhaberinnen und Inhaber der in die Erhebung einbezogenen Erhebungseinheiten sowie die mit deren Leitung Beauftragten im Rahmen der ihnen übertragenen Aufgaben und Befugnisse auskunftspflichtig. Nach § 11a Absatz 2 BStatG sind grundsätzlich alle Unternehmen und Betriebe verpflichtet, ihre Meldungen auf elektronischem Weg an die Statistischen Ämter zu übermitteln. Hierzu sind die von den Statistischen Ämtern zur Verfügung gestellten Online-Verfahren zu nutzen.

Erhebungsbereich, Erhebungsmethode und Zweck der Erhebung

Die Verdiensterhebung erfragt monatlich Arbeitsverdienste und Arbeitszeiten einzelner abhängiger Beschäftigungsverhältnisse bei örtlichen Einheiten (Betrieben), die nach der Klassifikation der Wirtschaftszweige, Ausgabe 2008 (WZ 2008), den Abschnitten A bis S angehören. Dies umfasst nahezu die gesamte Wirtschaft, d. h. die Land- und Forstwirtschaft, Fischerei, das Produzierende Gewerbe und den Dienstleistungsbereich.

In den Wirtschaftsabschnitten A bis S gemäß der WZ 2008 ohne den Abschnitt O und ohne den überwiegenden Teil des Abschnitts P werden die Daten durch eine direkte Befragung bei einer repräsentativen Stichprobe von Betrieben unter Auskunftspflicht erhoben (Primärerhebung). Die Daten für die beiden Wirtschaftsabschnitte O „Öffentliche Verwaltung, Verteidigung; Sozialversicherung“ (vollständig) und P „Erziehung und Unterricht“ (überwiegend) werden nicht direkt erhoben, sondern aus der Personalstandstatistik gewonnen (Sekundärnutzung). Zudem wird einzig für den ausgewählten und repräsentativen Berichtsmonat April eines jeden Jahres eine Vollimputation der Betriebe ohne sozialversicherungspflichtig Beschäftigte (aber mit mindestens einem geringfügig entlohnenden Beschäftigungsverhältnis) und die gebundene Hochrechnung durchgeführt, um eine möglichst vollständige Abdeckung der Grundgesamtheit zu erreichen und gleichzeitig den Beantwortungsaufwand so gering wie möglich zu halten.

Die Stichprobenerhebung (Primärerhebung) erfolgt bei rund 6 400 bayerischen Betrieben bzw. bei 58 000 Betrieben im gesamten Bundesgebiet. Dazu zählen vor allem Betriebe von Unternehmen oder auch Niederlassungen von Körperschaften, Stiftungen und Anstalten des öffentlichen Rechts mit mindestens einer sozialversicherungspflichtig beschäftigten Person. Seit dem Berichtsjahr 2023 wird ein rollierendes Stichprobenverfahren angewendet. Dies bedeutet, dass in jedem Jahr ein Teil der Erhebungseinheiten aus der Berichtspflicht entlassen wird, während stets in gleichem Umfang aktuell nicht berichtspflichtige Einheiten zur Meldung der Daten neu herangezogen werden. Mit dem Rotationsverfahren wird bei der Verdiensterhebung mittelfristig eine gerechte Lastenverteilung zwischen den Betrieben sichergestellt.

Die Verdiensterhebung dient u. a. dazu, geeignete Daten für die Mindestlohnkommission und die sonstige Mindestlohnforschung zur Verfügung zu stellen. Die Ergebnisse dienen ferner als Datengrundlage bei der Erfüllung diverser Verordnungen auf europäischer und nationaler Ebene sowie zur Berechnung wichtiger Indikatoren. Hierzu zählen u.a. die Berechnung des Arbeitnehmerentgelts der Volkswirtschaftlichen Gesamtrechnungen des Bundes und der Länder, der Arbeitskostenindex sowie die jährliche Berechnung des Verdienstabstands zwischen Frauen und Männern (Gender Pay Gap). Des Weiteren werden die Ergebnisse der Verdiensterhebung sowohl von der Arbeitgeberseite (Verbände) als auch von der Arbeitnehmerseite (Gewerkschaften) als Argumentationshilfe in Tarifvertragsverhandlungen herangezogen.

Verdienstindizes

Auf Basis der Ergebnisse der Verdiensterhebung werden Indizes berechnet, die die reine Verdienstentwicklung darstellen. Die Verdienstindizes werden als Laspeyres-Kettenindex berechnet. Dabei wird die Struktur der Arbeitnehmerschaft aus dem jeweiligen Vorjahr übernommen. Die Indizes zeigen folglich, wie sich die durchschnittlichen Bruttoverdienste veränderten hätten, wenn im jeweiligen Vergleichszeitraum dieselbe Struktur der Arbeitnehmerschaft bestanden hätte wie im Vorjahr.

Berechnet wird zum einen der Nominallohnindex aus den Bruttomonatsverdiensten einschließlich Sonderzahlungen sowie weitere Verdienstindizes für Bruttomonats- und Bruttostundenverdienste jeweils ohne Sonderzahlungen. Zum anderen wird der Reallohnindex berechnet, indem der Nominallohnindex um die Preisentwicklung bereinigt wird. Die Preisentwicklung wird dabei durch den Verbraucherpreisindex berücksichtigt. Die Berechnung des Reallohnindex erfolgt nach folgender Formel:

$$\text{Reallohnindex} = \frac{\text{Nominallohnindex}}{\text{Verbraucherpreisindex}} \times 100$$

Die Verdienstindizes werden nach verschiedenen Gliederungsarten (Wirtschaftszweige, Geschlecht, Beschäftigungsumfang, beruflicher Ausbildungsabschluss) berechnet. Zudem werden die Verdienstindizes für Vollzeitbeschäftigte auch nach Quintilen ausgewiesen. Quintile teilen die Verdienste in fünf Größenklassen. Das erste Quintil umfasst das untere Fünftel der Beschäftigten auf der Verdiensteskala, das sind die 20 Prozent der Beschäftigten mit den niedrigsten Verdiensten. Das fünfte Quintil umfasst die 20 Prozent der Beschäftigten mit den höchsten Verdiensten.

Begriffsbestimmungen

Nominallohnindex

Der Nominallohnindex zeigt die Entwicklung der Bruttomonatsverdienste einschließlich Sonderzahlungen aller Arbeitnehmerinnen und Arbeitnehmer. Aufgrund der Einbeziehung der Sonderzahlungen wie Urlaubs- oder Weihnachtsgeld sind mit dem Nominallohnindex nur Vergleiche zum gleichen Zeitraum des Vorjahres sinnvoll.

Reallohnindex

Beim Reallohnindex wird die Entwicklung der Verdienste der Preisentwicklung gegenübergestellt. Damit können auch Aussagen über die Kaufkraft getroffen werden.

Index der durchschnittlichen Bruttomonats- und Bruttostundenverdienste

Der Index der durchschnittlichen Bruttomonats- und Bruttostundenverdienste erfasst die Entwicklung der Verdienste ohne Sonderzahlungen von Vollzeitbeschäftigten.

Verbraucherpreisindex

Der Verbraucherpreisindex misst die durchschnittliche Preisentwicklung aller Waren und Dienstleistungen, die private Haushalte für Konsumzwecke kaufen.

Abb. 1

Entwicklung des Real- und Nominallohnindex sowie des Verbraucherpreisindex in Bayern seit dem 1. Quartal 2022

Veränderung gegenüber dem Vorjahresquartal in Prozent

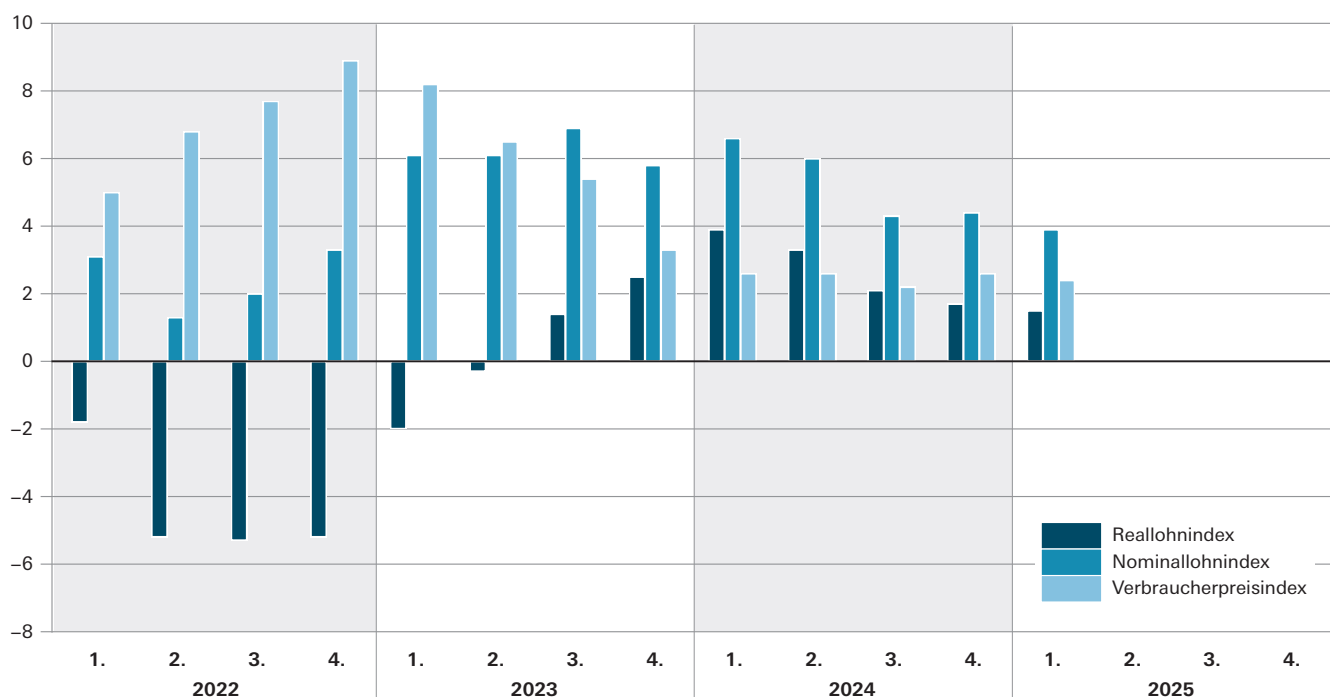
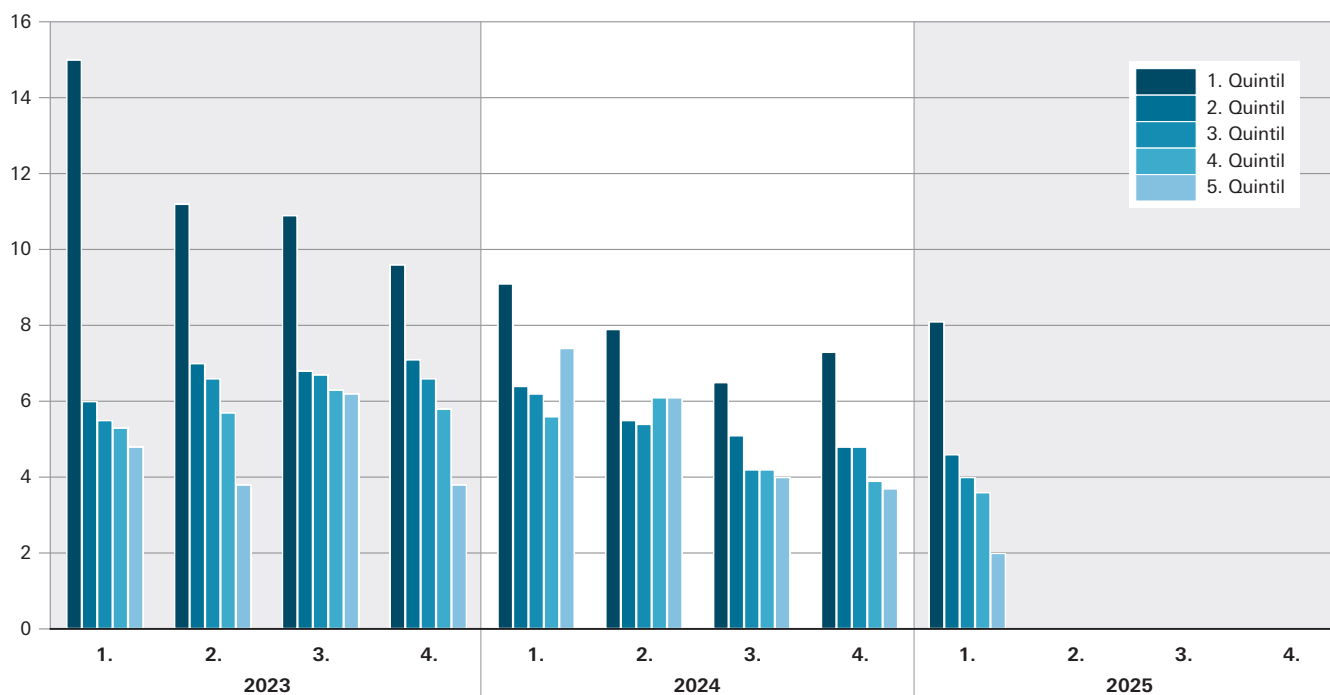


Abb. 2

Entwicklung des Nominallohnindex für Vollzeitbeschäftigte in Bayern seit dem 1. Quartal 2023 nach Quintilen

Veränderung gegenüber dem Vorjahresquartal in Prozent



1. Real- und Nominallohnindex in Bayern seit 2017

Jahr, Quartal	Reallohnindex ¹⁾		Nominallohnindex ¹⁾		nachrichtlich: Verbraucherpreisindex ²⁾
	2022 = 100	Veränderung zum Vorjahres- zeitraum in %	2022 = 100	Veränderung zum Vorjahres- zeitraum in %	Veränderung zum Vorjahres- zeitraum in %
2017	103,8	0,7	90,3	2,3	1,6
2018	105,4	1,5	93,5	3,5	2,0
2019	106,3	0,8	95,7	2,4	1,5
2020	104,3	- 1,9	94,4	- 1,4	0,5
2021	104,5	0,2	97,6	3,4	3,2
2022	100,0	- 4,3	100,0	2,5	7,1
2023	100,3	0,3	106,2	6,2	5,9
2024	103,0	2,7	111,8	5,3	2,5
2017 1. Quartal	99,0	0,5	85,2	2,2	1,6
2. Quartal	106,2	1,1	92,3	2,7	1,5
3. Quartal	99,1	0,9	86,7	2,5	1,6
4. Quartal	111,8	0,4	97,7	2,0	1,6
2018 1. Quartal	100,3	1,3	87,7	2,9	1,6
2. Quartal	107,1	0,8	94,9	2,8	2,0
3. Quartal	101,1	2,0	90,4	4,3	2,2
4. Quartal	112,8	0,9	101,0	3,4	2,4
2019 1. Quartal	101,5	1,2	90,2	2,9	1,7
2. Quartal	108,4	1,2	97,8	3,1	1,8
3. Quartal	102,0	0,9	92,5	2,3	1,4
4. Quartal	113,6	0,7	102,7	1,7	1,0
2020 1. Quartal	101,6	0,1	92,0	2,0	1,9
2. Quartal	103,0	- 5,0	93,5	- 4,4	0,6
3. Quartal	100,5	- 1,5	90,7	- 1,9	- 0,5
4. Quartal	113,0	- 0,5	102,1	- 0,6	- 0,1
2021 1. Quartal	99,4	- 2,2	91,4	- 0,7	1,5
2. Quartal	106,7	3,6	99,2	6,1	2,4
3. Quartal	100,1	- 0,4	93,9	3,5	4,0
4. Quartal	111,9	- 1,0	106,0	3,8	4,9
2022 1. Quartal	97,6	- 1,8	94,2	3,1	5,0
2. Quartal	101,2	- 5,2	100,5	1,3	6,8
3. Quartal	94,8	- 5,3	95,8	2,0	7,7
4. Quartal	106,1	- 5,2	109,5	3,3	8,9
2023 1. Quartal	95,6	- 2,0	99,9	6,1	8,2
2. Quartal	100,9	- 0,3	106,6	6,1	6,5
3. Quartal	96,1	1,4	102,4	6,9	5,4
4. Quartal	108,7	2,5	115,9	5,8	3,3
2024 1. Quartal	99,3	3,9	106,5	6,6	2,6
2. Quartal	104,2	3,3	113,0	6,0	2,6
3. Quartal	98,1	2,1	106,8	4,3	2,2
4. Quartal	110,6	1,7	121,0	4,4	2,6
2025 1. Quartal	100,8	1,5	110,7	3,9	2,4

¹⁾ Bruttomonatsverdienste einschließlich Sonderzahlungen aller Arbeitnehmerinnen und Arbeitnehmer (bis 2021: im Produzierenden Gewerbe und im Dienstleistungsbereich, ab 2022: in der Land- und Forstwirtschaft, Fischerei, im Produzierenden Gewerbe und im Dienstleistungsbereich).

²⁾ Die hier ausgewiesenen Veränderungsraten beziehen sich auf den Verbraucherpreisindex zum Basisjahr 2020. Zur Ermittlung des Reallohnindex wurden für den Verbraucherpreisindex Quartalsdurchschnitte berechnet und eine Umbasierung vom Basisjahr 2020 auf das Basisjahr 2022 vorgenommen.

2. Nominallohnindex in Bayern im 1. Quartal 2025 nach Wirtschaftszweigen

Schlüssel- nummer WZ 2008	Wirtschaftszweige	Nominallohnindex ¹⁾	
		1. Quartal 2025	Veränderung gegenüber dem 1. Quartal 2024
		2022 = 100	in %
A-S	Land- und Forstwirtschaft, Fischerei, Produzierendes Gewerbe und Dienstleistungsbereich	110,7	3,9
A	Land- und Forstwirtschaft, Fischerei	109,6	2,7
A01	Landwirtschaft, Jagd und damit verbundene Tätigkeiten	108,3	2,8
A02	Forstwirtschaft und Holzeinschlag	113,7	2,8
A03	Fischerei und Aquakultur	106,4	2,0
B-S	Produzierendes Gewerbe und Dienstleistungsbereich	110,6	3,8
B-N	Produzierendes Gewerbe und wirtschaftliche Dienstleistungen	111,5	3,5
B-F	Produzierendes Gewerbe	107,0	2,0
B	Bergbau und Gewinnung von Steinen und Erden	105,0	4,3
B05	Kohlenbergbau	–	–
B06	Gewinnung von Erdöl und Erdgas	94,2	-3,1
B07	Erzbergbau	–	–
B08	Gewinnung von Steinen und Erden, sonstiger Bergbau	105,0	4,0
B09	Erbringung von Dienstleistungen für den Bergbau und für die Gewinnung von Steinen und Erden	103,0	7,4
C	Verarbeitendes Gewerbe	107,8	2,1
C10	Herstellung von Nahrungs- und Futtermitteln	108,7	3,2
C11	Getränkeherstellung	106,3	-0,3
C12	Tabakverarbeitung	–	–
C13	Herstellung von Textilien	116,4	11,3
C14	Herstellung von Bekleidung	114,5	5,5
C15	Herstellung von Leder, Lederwaren und Schuhen	115,7	10,4
C16	Herstellung von Holz-, Flecht-, Korb- und Korkwaren (ohne Möbel)	105,7	2,3
C17	Herstellung von Papier, Pappe und Waren daraus	115,6	1,8
C18	Herstellung von Druckerzeugnissen; Vervielfältigung von bespielten Ton-, Bild- und Datenträgern	107,1	1,0
C19	Kokerei und Mineralölverarbeitung	93,3	2,2
C20	Herstellung von chemischen Erzeugnissen	105,5	2,6
C21	Herstellung von pharmazeutischen Erzeugnissen	117,4	10,2
C22	Herstellung von Gummi- und Kunststoffwaren	103,8	1,2
C23	Herstellung von Glas und Glaswaren, Keramik, Verarbeitung von Steinen und Erden	104,0	4,4
C24	Metallerzeugung und -bearbeitung	99,9	-0,5
C25	Herstellung von Metallerzeugnissen	107,4	4,0
C26	Herstellung von Datenverarbeitungsgeräten, elektronischen und optischen Erzeugnissen	113,3	0,7
C27	Herstellung von elektrischen Ausrüstungen	121,1	4,2
C28	Maschinenbau	107,8	-0,4
C29	Herstellung von Kraftwagen und Kraftwagenteilen	101,0	3,5
C30	Sonstiger Fahrzeugbau	109,6	0,8
C31	Herstellung von Möbeln	109,9	0,3
C32	Herstellung von sonstigen Waren	109,1	0,9
C33	Reparatur und Installation von Maschinen und Ausrüstungen	110,0	5,2

¹⁾ Bruttomonatsverdienste einschließlich Sonderzahlungen aller Arbeitnehmerinnen und Arbeitnehmer.

Noch: 2. Nominallohnindex in Bayern im 1. Quartal 2025 nach Wirtschaftszweigen

Schlüssel- nummer WZ 2008	Wirtschaftszweige	Nominallohnindex ¹⁾	
		1. Quartal 2025	Veränderung gegenüber dem 1. Quartal 2024
		2022 = 100	in %
D	Energieversorgung	106,8	5,5
E	Wasserversorgung; Abwasser- und Abfallentsorgung und Beseitigung von Umweltverschmutzungen	107,3	3,1
E36	Wasserversorgung	103,6	2,7
E37	Abwasserentsorgung	106,8	3,8
E38	Sammlung, Behandlung und Beseitigung von Abfällen; Rückgewinnung	108,0	3,7
E39	Beseitigung von Umweltverschmutzungen und sonstige Entsorgung	115,3	-11,4
F	Baugewerbe	102,2	-0,1
F41	Hochbau	90,9	1,8
F42	Tiefbau	95,7	-0,6
F43	Vorbereitende Baustellenarbeiten, Bauinstallation und sonstiges Ausbaugewerbe	106,7	-0,4
G-S	Dienstleistungsbereich	112,4	4,9
G-N	Wirtschaftliche Dienstleistungen	115,1	4,8
G	Handel; Instandhaltung und Reparatur von Kraftfahrzeugen	112,1	3,9
G45	Handel mit Kraftfahrzeugen; Instandhaltung und Reparatur von Kraftfahrzeugen	109,2	3,8
G46	Großhandel (ohne Handel mit Kraftfahrzeugen)	115,5	4,4
G47	Einzelhandel (ohne Handel mit Kraftfahrzeugen)	108,0	2,7
H	Verkehr und Lagerei	109,4	4,2
H49	Landverkehr und Transport in Rohrfernleitungen	109,8	2,3
H50	Schifffahrt	113,1	-1,0
H51	Luftfahrt	122,6	5,8
H52	Lagerei sowie Erbringung von sonstigen Dienstleistungen für den Verkehr	108,4	5,2
H53	Post-, Kurier- und Expressdienste	106,5	5,2
I	Gastgewerbe	119,4	4,5
I55	Beherbergung	119,0	4,5
I56	Gastronomie	119,6	4,5
J	Information und Kommunikation	118,5	6,1
J58	Verlagswesen	117,4	8,7
J59	Herstellung, Verleih und Vertrieb von Filmen und Fernsehprogrammen; Kinos; Tonstudios und Verlegen von Musik	122,4	8,8
J60	Rundfunkveranstalter	126,7	7,8
J61	Telekommunikation	113,8	8,3
J62	Erbringung von Dienstleistungen der Informationstechnologie	117,4	5,3
J63	Informationsdienstleistungen	129,4	7,8
K	Erbringung von Finanz- und Versicherungsdienstleistungen	114,7	3,6
K64	Erbringung von Finanzdienstleistungen	107,3	4,6
K65	Versicherungen, Rückversicherungen und Pensionskassen (ohne Sozialversicherung)	123,8	-1,4
K66	Mit Finanz- und Versicherungsdienstleistungen verbundene Tätigkeiten	118,8	7,2

¹⁾ Bruttonatsverdienste einschließlich Sonderzahlungen aller Arbeitnehmerinnen und Arbeitnehmer.

Noch: 2. Nominallohnindex in Bayern im 1. Quartal 2025 nach Wirtschaftszweigen

Schlüssel- nummer WZ 2008	Wirtschaftszweige	Nominallohnindex ¹⁾	
		1. Quartal 2025	Veränderung gegenüber dem 1. Quartal 2024
		2022 = 100	in %
L	Grundstücks- und Wohnungswesen	110,3	-7,0
M	Erbringung von freiberuflichen, wissenschaftlichen und technischen Dienstleistungen	115,0	7,0
M69	Rechts- und Steuerberatung, Wirtschaftsprüfung	109,2	3,8
M70	Verwaltung und Führung von Unternehmen und Betrieben; Unternehmensberatung	115,4	6,1
M71	Architektur- und Ingenieurbüros; technische, physikalische und chemische Untersuchung	111,0	5,6
M72	Forschung und Entwicklung	135,6	21,7
M73	Werbung und Marktforschung	113,5	10,1
M74	Sonstige freiberufliche, wissenschaftliche und technische Tätigkeiten	111,6	-3,1
M75	Veterinärwesen	115,0	3,5
N	Erbringung von sonstigen wirtschaftlichen Dienstleistungen	123,4	5,5
N77	Vermietung von beweglichen Sachen	161,5	11,6
N78	Vermittlung und Überlassung von Arbeitskräften	123,9	4,7
N79	Reisebüros, Reiseveranstalter und Erbringung sonstiger Reservierungsdienstleistungen	117,4	2,3
N80	Wach- und Sicherheitsdienste sowie Detekteien	116,1	1,8
N81	Gebäudebetreuung; Garten- und Landschaftsbau	113,5	6,1
N82	Erbringung von wirtschaftlichen Dienstleistungen für Unternehmen und Privatpersonen a. n. g.	114,3	8,8
O-S	Öffentliche und persönliche Dienstleistungen	107,6	4,9
O	Öffentliche Verwaltung, Verteidigung; Sozialversicherung	105,3	4,3
P	Erziehung und Unterricht	103,8	4,6
Q	Gesundheits- und Sozialwesen	111,0	5,5
Q86	Gesundheitswesen	110,6	5,0
Q87	Heime (ohne Erholungs- und Ferienheime)	112,5	6,1
Q88	Sozialwesen (ohne Heime)	110,4	5,3
R	Kunst, Unterhaltung und Erholung	109,1	2,9
R90	Kreative, künstlerische und unterhaltende Tätigkeiten	108,5	0,2
R91	Bibliotheken, Archive, Museen, botanische und zoologische Gärten	104,7	1,5
R92	Spiel-, Wett- und Lotteriewesen	102,8	-0,1
R93	Erbringung von Dienstleistungen des Sports, der Unterhaltung und der Erholung	112,5	5,3
S	Erbringung von sonstigen Dienstleistungen	109,7	4,1
S94	Interessenvertretungen sowie kirchliche und sonstige religiöse Vereinigungen (ohne Sozialwesen und Sport)	106,2	5,5
S95	Reparatur von Datenverarbeitungsgeräten und Gebrauchsgütern	111,0	3,4
S96	Erbringung von sonstigen überwiegend persönlichen Dienstleistungen	116,0	1,9

¹⁾ Brutton Monatsverdienste einschließlich Sonderzahlungen aller Arbeitnehmerinnen und Arbeitnehmer.

3. Nominallohnindex in Bayern im 1. Quartal 2025 nach Geschlecht, Beschäftigungsumfang und beruflichem Ausbildungsabschluss

Geschlecht Beschäftigungsumfang Beruflicher Ausbildungsabschluss	Nominallohnindex ¹⁾	
	1. Quartal 2025	Veränderung gegenüber dem 1. Quartal 2024
	2022 = 100	in %
Geschlecht		
weiblich	111,1	4,4
männlich	110,3	3,6
Beschäftigungsumfang		
Vollzeit	111,2	3,9
Teilzeit	108,3	4,2
Geringfügige Beschäftigung	106,9	0,4
Beruflicher Ausbildungsabschluss		
Ohne berufliche Ausbildung	114,1	4,7
Anerkannter Berufsabschluss	108,4	3,3
Meister-/Techniker-/Fachschulabschluss/Bachelor	112,0	3,7
Diplom/Magister/Master/Staatsexamen/Promotion/Habilitation	112,9	4,8

¹⁾ Bruttonomatsverdienste einschließlich Sonderzahlungen aller Arbeitnehmerinnen und Arbeitnehmer.

4. Nominallohnindex für Vollzeitbeschäftigte in Bayern im 1. Quartal 2025 nach Wirtschaftszweigen

Schlüssel- nummer WZ 2008	Wirtschaftszweige	Nominallohnindex für Vollzeitbeschäftigte ¹⁾	
		1. Quartal 2025	Veränderung gegenüber dem 1. Quartal 2024
		2022 = 100	in %
A-S	Land- und Forstwirtschaft, Fischerei, Produzierendes Gewerbe und Dienstleistungsbereich	111,2	3,9
A	Land- und Forstwirtschaft, Fischerei	108,9	2,5
A01	Landwirtschaft, Jagd und damit verbundene Tätigkeiten	106,7	2,4
A02	Forstwirtschaft und Holzeinschlag	115,2	4,0
A03	Fischerei und Aquakultur	112,4	7,4
B-S	Produzierendes Gewerbe und Dienstleistungsbereich	111,3	4,0
B-N	Produzierendes Gewerbe und wirtschaftliche Dienstleistungen	111,9	3,6
B-F	Produzierendes Gewerbe	106,8	1,8
B	Bergbau und Gewinnung von Steinen und Erden	105,5	4,2
B05	Kohlenbergbau	–	–
B06	Gewinnung von Erdöl und Erdgas	94,5	-1,5
B07	Erzbergbau	–	–
B08	Gewinnung von Steinen und Erden, sonstiger Bergbau	105,7	4,1
B09	Erbringung von Dienstleistungen für den Bergbau und für die Gewinnung von Steinen und Erden	103,4	7,5
C	Verarbeitendes Gewerbe	107,8	2,1
C10	Herstellung von Nahrungs- und Futtermitteln	108,3	2,9
C11	Getränkeherstellung	106,5	-0,2
C12	Tabakverarbeitung	–	–
C13	Herstellung von Textilien	116,0	10,8
C14	Herstellung von Bekleidung	117,0	5,9
C15	Herstellung von Leder, Lederwaren und Schuhen	116,6	11,0
C16	Herstellung von Holz-, Flecht-, Korb- und Korkwaren (ohne Möbel)	105,8	2,2
C17	Herstellung von Papier, Pappe und Waren daraus	116,0	1,8
C18	Herstellung von Druckerzeugnissen; Vervielfältigung von bespielten Ton-, Bild- und Datenträgern	107,0	0,2
C19	Kokerei und Mineralölverarbeitung	93,8	2,4
C20	Herstellung von chemischen Erzeugnissen	107,9	2,7
C21	Herstellung von pharmazeutischen Erzeugnissen	117,8	10,7
C22	Herstellung von Gummi- und Kunststoffwaren	103,9	1,1
C23	Herstellung von Glas und Glaswaren, Keramik, Verarbeitung von Steinen und Erden	104,0	4,5
C24	Metallerzeugung und -bearbeitung	99,7	-0,7
C25	Herstellung von Metallerzeugnissen	106,4	3,5
C26	Herstellung von Datenverarbeitungsgeräten, elektronischen und optischen Erzeugnissen	113,7	0,9
C27	Herstellung von elektrischen Ausrüstungen	121,6	4,6
C28	Maschinenbau	107,3	-0,6
C29	Herstellung von Kraftwagen und Kraftwagenteilen	101,0	3,7
C30	Sonstiger Fahrzeugbau	109,4	0,8
C31	Herstellung von Möbeln	109,5	-0,3
C32	Herstellung von sonstigen Waren	108,6	1,6
C33	Reparatur und Installation von Maschinen und Ausrüstungen	109,8	5,0

¹⁾ Bruttonomatsverdienste einschließlich Sonderzahlungen von Vollzeitbeschäftigten.

Noch: 4. Nominallohnindex für Vollzeitbeschäftigte in Bayern im 1. Quartal 2025 nach Wirtschaftszweigen

Schlüssel- nummer WZ 2008	Wirtschaftszweige	Nominallohnindex für Vollzeitbeschäftigte ¹⁾	
		1. Quartal 2025	Veränderung gegenüber dem 1. Quartal 2024
		2022 = 100	in %
D	Energieversorgung	106,8	5,6
E	Wasserversorgung; Abwasser- und Abfallentsorgung und Beseitigung von Umweltverschmutzungen	107,4	3,4
E36	Wasserversorgung	103,7	2,7
E37	Abwasserentsorgung	106,5	3,6
E38	Sammlung, Behandlung und Beseitigung von Abfällen; Rückgewinnung	108,3	4,0
E39	Beseitigung von Umweltverschmutzungen und sonstige Entsorgung	107,8	-14,9
F	Baugewerbe	101,6	0,0
F41	Hochbau	90,0	1,5
F42	Tiefbau	94,5	2,6
F43	Vorbereitende Baustellenarbeiten, Bauinstallation und sonstiges Ausbaugewerbe	106,5	-0,7
G-S	Dienstleistungsbereich	113,9	5,2
G-N	Wirtschaftliche Dienstleistungen	116,3	5,0
G	Handel; Instandhaltung und Reparatur von Kraftfahrzeugen	113,1	3,6
G45	Handel mit Kraftfahrzeugen; Instandhaltung und Reparatur von Kraftfahrzeugen	109,5	3,9
G46	Großhandel (ohne Handel mit Kraftfahrzeugen)	115,6	4,1
G47	Einzelhandel (ohne Handel mit Kraftfahrzeugen)	109,2	1,2
H	Verkehr und Lagerei	109,8	4,5
H49	Landverkehr und Transport in Rohrfernleitungen	111,1	2,7
H50	Schifffahrt	113,9	3,6
H51	Luftfahrt	122,4	6,7
H52	Lagerei sowie Erbringung von sonstigen Dienstleistungen für den Verkehr	108,2	5,2
H53	Post-, Kurier- und Expressdienste	107,7	6,0
I	Gastgewerbe	120,7	4,1
I55	Beherbergung	120,0	4,3
I56	Gastronomie	120,8	4,0
J	Information und Kommunikation	119,2	5,8
J58	Verlagswesen	120,8	12,5
J59	Herstellung, Verleih und Vertrieb von Filmen und Fernsehprogrammen; Kinos; Tonstudios und Verlegen von Musik	124,7	8,9
J60	Rundfunkveranstalter	126,5	7,2
J61	Telekommunikation	114,4	9,1
J62	Erbringung von Dienstleistungen der Informationstechnologie	117,8	4,6
J63	Informationsdienstleistungen	131,7	8,2
K	Erbringung von Finanz- und Versicherungsdienstleistungen	117,5	4,7
K64	Erbringung von Finanzdienstleistungen	108,2	5,6
K65	Versicherungen, Rückversicherungen und Pensionskassen (ohne Sozialversicherung)	129,4	-0,1
K66	Mit Finanz- und Versicherungsdienstleistungen verbundene Tätigkeiten	121,1	8,4

¹⁾ Bruttonatsverdienste einschließlich Sonderzahlungen von Vollzeitbeschäftigten.

Noch: 4. Nominallohnindex für Vollzeitbeschäftigte in Bayern im 1. Quartal 2025 nach Wirtschaftszweigen

Schlüssel- nummer WZ 2008	Wirtschaftszweige	Nominallohnindex für Vollzeitbeschäftigte ¹⁾	
		1. Quartal 2025	Veränderung gegenüber dem 1. Quartal 2024
		2022 = 100	in %
L	Grundstücks- und Wohnungswesen	110,5	-8,5
M	Erbringung von freiberuflichen, wissenschaftlichen und technischen Dienstleistungen	116,2	7,2
M69	Rechts- und Steuerberatung, Wirtschaftsprüfung	109,8	3,4
M70	Verwaltung und Führung von Unternehmen und Betrieben; Unternehmensberatung	117,0	6,5
M71	Architektur- und Ingenieurbüros; technische, physikalische und chemische Untersuchung	111,2	5,5
M72	Forschung und Entwicklung	138,2	23,3
M73	Werbung und Marktforschung	114,4	10,7
M74	Sonstige freiberufliche, wissenschaftliche und technische Tätigkeiten	111,5	-4,0
M75	Veterinärwesen	115,8	4,3
N	Erbringung von sonstigen wirtschaftlichen Dienstleistungen	125,9	6,1
N77	Vermietung von beweglichen Sachen	166,0	12,2
N78	Vermittlung und Überlassung von Arbeitskräften	124,6	4,6
N79	Reisebüros, Reiseveranstalter und Erbringung sonstiger Reservierungsdienstleistungen	119,3	2,8
N80	Wach- und Sicherheitsdienste sowie Detekteien	118,6	2,8
N81	Gebäudebetreuung; Garten- und Landschaftsbau	113,6	7,1
N82	Erbringung von wirtschaftlichen Dienstleistungen für Unternehmen und Privatpersonen a. n. g.	115,7	10,0
O-S	Öffentliche und persönliche Dienstleistungen	108,2	5,2
O	Öffentliche Verwaltung, Verteidigung; Sozialversicherung	105,5	4,6
P	Erziehung und Unterricht	104,5	5,9
Q	Gesundheits- und Sozialwesen	112,7	5,9
Q86	Gesundheitswesen	112,8	5,6
Q87	Heime (ohne Erholungs- und Ferienheime)	112,3	6,0
Q88	Sozialwesen (ohne Heime)	112,2	7,2
R	Kunst, Unterhaltung und Erholung	110,8	3,2
R90	Kreative, künstlerische und unterhaltende Tätigkeiten	108,4	1,0
R91	Bibliotheken, Archive, Museen, botanische und zoologische Gärten	105,6	2,0
R92	Spiel-, Wett- und Lotteriewesen	103,7	-0,3
R93	Erbringung von Dienstleistungen des Sports, der Unterhaltung und der Erholung	115,4	5,7
S	Erbringung von sonstigen Dienstleistungen	109,1	2,4
S94	Interessenvertretungen sowie kirchliche und sonstige religiöse Vereinigungen (ohne Sozialwesen und Sport)	103,4	3,5
S95	Reparatur von Datenverarbeitungsgeräten und Gebrauchsgütern	111,0	3,8
S96	Erbringung von sonstigen überwiegend persönlichen Dienstleistungen	116,2	0,6

¹⁾ Brutton Monatsverdienste einschließlich Sonderzahlungen von Vollzeitbeschäftigten.

5. Nominallohnindex für Vollzeitbeschäftigte in Bayern im 1. Quartal 2025 nach Geschlecht, beruflichem Ausbildungsabschluss und Quintilen

<div> <div>Geschlecht</div> <div>Beruflicher Ausbildungsabschluss</div> <div>Quintile</div> </div>	Nominallohnindex für Vollzeitbeschäftigte ¹⁾	
	1. Quartal 2025	Veränderung gegenüber dem 1. Quartal 2024
	2022 = 100	in %
Geschlecht		
weiblich	113,4	4,7
männlich	110,4	3,5
Beruflicher Ausbildungsabschluss		
Ohne berufliche Ausbildung	115,4	4,9
Anerkannter Berufsabschluss	108,6	3,2
Meister-/Techniker-/Fachschulabschluss/Bachelor	112,7	3,6
Diplom/Magister/Master/Staatsexamen/Promotion/Habilitation	113,9	5,0
Quintile		
1. Quintil	120,5	8,1
2. Quintil	109,8	4,6
3. Quintil	108,7	4,0
4. Quintil	108,1	3,6
5. Quintil	111,4	2,0

¹⁾ Bruttomonatsverdienste einschließlich Sonderzahlungen von Vollzeitbeschäftigten.

6. Index der durchschnittlichen Bruttomonatsverdienste in Bayern im 1. Quartal 2025 nach Wirtschaftszweigen

Schlüssel- nummer WZ 2008	Wirtschaftszweige	Index der durchschnittlichen Bruttomonatsverdienste ¹⁾	
		1. Quartal 2025	Veränderung gegenüber dem 1. Quartal 2024
		2022 = 100	in %
A-S	Land- und Forstwirtschaft, Fischerei, Produzierendes Gewerbe und Dienstleistungsbereich	111,8	2,5
A	Land- und Forstwirtschaft, Fischerei	114,0	2,0
A01	Landwirtschaft, Jagd und damit verbundene Tätigkeiten	112,3	2,0
A02	Forstwirtschaft und Holzeinschlag	119,0	2,7
A03	Fischerei und Aquakultur	110,2	4,5
B-S	Produzierendes Gewerbe und Dienstleistungsbereich	111,8	2,5
B-N	Produzierendes Gewerbe und wirtschaftliche Dienstleistungen	111,3	1,9
B-F	Produzierendes Gewerbe	110,0	0,7
B	Bergbau und Gewinnung von Steinen und Erden	108,9	5,7
B05	Kohlenbergbau	–	–
B06	Gewinnung von Erdöl und Erdgas	110,2	-1,3
B07	Erzbergbau	–	–
B08	Gewinnung von Steinen und Erden, sonstiger Bergbau	108,7	5,7
B09	Erbringung von Dienstleistungen für den Bergbau und für die Gewinnung von Steinen und Erden	111,3	4,9
C	Verarbeitendes Gewerbe	110,6	0,1
C10	Herstellung von Nahrungs- und Futtermitteln	112,8	3,3
C11	Getränkeherstellung	111,8	1,2
C12	Tabakverarbeitung	–	–
C13	Herstellung von Textilien	112,4	3,5
C14	Herstellung von Bekleidung	110,5	3,2
C15	Herstellung von Leder, Lederwaren und Schuhen	110,4	3,1
C16	Herstellung von Holz-, Flecht-, Korb- und Korkwaren (ohne Möbel)	111,3	2,7
C17	Herstellung von Papier, Pappe und Waren daraus	109,0	0,8
C18	Herstellung von Druckerzeugnissen; Vervielfältigung von bespielten Ton-, Bild- und Datenträgern	108,3	1,8
C19	Kokerei und Mineralölverarbeitung	104,2	2,6
C20	Herstellung von chemischen Erzeugnissen	110,9	0,4
C21	Herstellung von pharmazeutischen Erzeugnissen	117,6	1,2
C22	Herstellung von Gummi- und Kunststoffwaren	108,2	0,7
C23	Herstellung von Glas und Glaswaren, Keramik, Verarbeitung von Steinen und Erden	109,0	3,9
C24	Metallerzeugung und -bearbeitung	106,7	-1,6
C25	Herstellung von Metallerzeugnissen	108,2	0,9
C26	Herstellung von Datenverarbeitungsgeräten, elektronischen und optischen Erzeugnissen	111,7	-0,3
C27	Herstellung von elektrischen Ausrüstungen	113,4	0,6
C28	Maschinenbau	108,4	-2,2
C29	Herstellung von Kraftwagen und Kraftwagenteilen	111,6	-0,4
C30	Sonstiger Fahrzeugbau	114,5	-0,1
C31	Herstellung von Möbeln	111,3	0,6
C32	Herstellung von sonstigen Waren	109,8	0,6
C33	Reparatur und Installation von Maschinen und Ausrüstungen	112,4	4,1

¹⁾ Bruttomonatsverdienste ohne Sonderzahlungen von Vollzeitbeschäftigten.

Noch: 6. Index der durchschnittlichen Bruttomonatsverdienste in Bayern im 1. Quartal 2025 nach Wirtschaftszweigen

Schlüsselnummer WZ 2008	Wirtschaftszweige	Index der durchschnittlichen Bruttomonatsverdienste ¹⁾	
		1. Quartal 2025	Veränderung gegenüber dem 1. Quartal 2024
		2022 = 100	in %
D	Energieversorgung	113,4	3,9
E	Wasserversorgung; Abwasser- und Abfallentsorgung und Beseitigung von Umweltverschmutzungen	112,4	4,1
E36	Wasserversorgung	115,3	2,2
E37	Abwasserentsorgung	114,6	4,9
E38	Sammlung, Behandlung und Beseitigung von Abfällen; Rückgewinnung	112,1	4,1
E39	Beseitigung von Umweltverschmutzungen und sonstige Entsorgung	105,8	7,7
F	Baugewerbe	104,8	2,0
F41	Hochbau	95,0	0,6
F42	Tiefbau	98,3	1,8
F43	Vorbereitende Baustellenarbeiten, Bauinstallation und sonstiges Ausbaugewerbe	109,1	2,6
G-S	Dienstleistungsbereich	113,0	3,7
G-N	Wirtschaftliche Dienstleistungen	112,5	3,0
G	Handel; Instandhaltung und Reparatur von Kraftfahrzeugen	110,5	2,9
G45	Handel mit Kraftfahrzeugen; Instandhaltung und Reparatur von Kraftfahrzeugen	112,3	3,2
G46	Großhandel (ohne Handel mit Kraftfahrzeugen)	110,2	3,4
G47	Einzelhandel (ohne Handel mit Kraftfahrzeugen)	109,8	1,8
H	Verkehr und Lagerei	113,8	4,1
H49	Landverkehr und Transport in Rohrfernleitungen	114,4	3,2
H50	Schifffahrt	119,2	2,9
H51	Luftfahrt	129,2	6,3
H52	Lagerei sowie Erbringung von sonstigen Dienstleistungen für den Verkehr	113,4	4,7
H53	Post-, Kurier- und Expressdienste	109,4	4,5
I	Gastgewerbe	121,4	4,7
I55	Beherbergung	119,3	4,0
I56	Gastronomie	122,6	5,1
J	Information und Kommunikation	111,8	3,0
J58	Verlagswesen	109,7	2,9
J59	Herstellung, Verleih und Vertrieb von Filmen und Fernsehprogrammen; Kinos; Tonstudios und Verlegen von Musik	115,6	5,8
J60	Rundfunkveranstalter	110,3	4,2
J61	Telekommunikation	109,5	2,9
J62	Erbringung von Dienstleistungen der Informationstechnologie	111,2	2,6
J63	Informationsdienstleistungen	121,7	5,7
K	Erbringung von Finanz- und Versicherungsdienstleistungen	112,6	2,4
K64	Erbringung von Finanzdienstleistungen	111,6	2,9
K65	Versicherungen, Rückversicherungen und Pensionskassen (ohne Sozialversicherung)	112,5	-0,7
K66	Mit Finanz- und Versicherungsdienstleistungen verbundene Tätigkeiten	114,6	4,7

¹⁾ Bruttomonatsverdienste ohne Sonderzahlungen von Vollzeitbeschäftigten.

Noch: 6. Index der durchschnittlichen Bruttonomatsverdienste in Bayern im 1. Quartal 2025 nach Wirtschaftszweigen

Schlüsselnummer WZ 2008	Wirtschaftszweige	Index der durchschnittlichen Bruttonomatsverdienste ¹⁾	
		1. Quartal 2025	Veränderung gegenüber dem 1. Quartal 2024
		2022 = 100	in %
L	Grundstücks- und Wohnungswesen	112,3	2,4
M	Erbringung von freiberuflichen, wissenschaftlichen und technischen Dienstleistungen	111,5	2,5
M69	Rechts- und Steuerberatung, Wirtschaftsprüfung	117,3	5,5
M70	Verwaltung und Führung von Unternehmen und Betrieben; Unternehmensberatung	109,4	1,3
M71	Architektur- und Ingenieurbüros; technische, physikalische und chemische Untersuchung	111,6	2,6
M72	Forschung und Entwicklung	112,5	2,0
M73	Werbung und Marktforschung	105,4	1,2
M74	Sonstige freiberufliche, wissenschaftliche und technische Tätigkeiten	112,7	3,3
M75	Veterinärwesen	118,5	5,4
N	Erbringung von sonstigen wirtschaftlichen Dienstleistungen	117,2	4,0
N77	Vermietung von beweglichen Sachen	116,0	4,8
N78	Vermittlung und Überlassung von Arbeitskräften	123,8	3,5
N79	Reisebüros, Reiseveranstalter und Erbringung sonstiger Reservierungsdienstleistungen	117,8	4,7
N80	Wach- und Sicherheitsdienste sowie Detekteien	115,5	1,3
N81	Gebäudebetreuung; Garten- und Landschaftsbau	115,1	5,8
N82	Erbringung von wirtschaftlichen Dienstleistungen für Unternehmen und Privatpersonen a. n. g.	112,8	2,9
O-S	Öffentliche und persönliche Dienstleistungen	114,2	5,0
O	Öffentliche Verwaltung, Verteidigung; Sozialversicherung	112,6	4,5
P	Erziehung und Unterricht	113,3	6,2
Q	Gesundheits- und Sozialwesen	116,4	5,6
Q86	Gesundheitswesen	115,8	5,3
Q87	Heime (ohne Erholungs- und Ferienheime)	118,1	6,1
Q88	Sozialwesen (ohne Heime)	117,6	6,9
R	Kunst, Unterhaltung und Erholung	114,5	1,5
R90	Kreative, künstlerische und unterhaltende Tätigkeiten	113,3	-0,5
R91	Bibliotheken, Archive, Museen, botanische und zoologische Gärten	110,8	2,5
R92	Spiel-, Wett- und Lotteriewesen	105,0	-1,6
R93	Erbringung von Dienstleistungen des Sports, der Unterhaltung und der Erholung	119,7	3,5
S	Erbringung von sonstigen Dienstleistungen	114,3	3,3
S94	Interessenvertretungen sowie kirchliche und sonstige religiöse Vereinigungen (ohne Sozialwesen und Sport)	111,4	4,9
S95	Reparatur von Datenverarbeitungsgeräten und Gebrauchsgütern	114,1	2,7
S96	Erbringung von sonstigen überwiegend persönlichen Dienstleistungen	118,9	1,2

¹⁾ Bruttonomatsverdienste ohne Sonderzahlungen von Vollzeitbeschäftigten.

7. Index der durchschnittlichen Bruttostundenverdienste in Bayern im 1. Quartal 2025 nach Wirtschaftszweigen

Schlüssel- nummer WZ 2008	Wirtschaftszweige	Index der durchschnittlichen Bruttostundenverdienste ¹⁾	
		1. Quartal 2025	Veränderung gegenüber dem 1. Quartal 2024
		2022 = 100	in %
A-S	Land- und Forstwirtschaft, Fischerei, Produzierendes Gewerbe und Dienstleistungsbereich	114,4	3,5
A	Land- und Forstwirtschaft, Fischerei	115,2	3,2
A01	Landwirtschaft, Jagd und damit verbundene Tätigkeiten	115,0	1,6
A02	Forstwirtschaft und Holzeinschlag	113,9	3,0
A03	Fischerei und Aquakultur	118,9	16,0
B-S	Produzierendes Gewerbe und Dienstleistungsbereich	114,4	3,6
B-N	Produzierendes Gewerbe und wirtschaftliche Dienstleistungen	114,6	3,5
B-F	Produzierendes Gewerbe	114,3	3,0
B	Bergbau und Gewinnung von Steinen und Erden	117,8	6,7
B05	Kohlenbergbau	–	–
B06	Gewinnung von Erdöl und Erdgas	114,0	-0,5
B07	Erzbergbau	–	–
B08	Gewinnung von Steinen und Erden, sonstiger Bergbau	118,0	6,6
B09	Erbringung von Dienstleistungen für den Bergbau und für die Gewinnung von Steinen und Erden	119,6	8,2
C	Verarbeitendes Gewerbe	114,3	2,5
C10	Herstellung von Nahrungs- und Futtermitteln	114,2	5,4
C11	Getränkeherstellung	118,2	3,4
C12	Tabakverarbeitung	–	–
C13	Herstellung von Textilien	113,0	4,1
C14	Herstellung von Bekleidung	114,0	3,6
C15	Herstellung von Leder, Lederwaren und Schuhen	110,4	2,3
C16	Herstellung von Holz-, Flecht-, Korb- und Korkwaren (ohne Möbel)	110,8	4,6
C17	Herstellung von Papier, Pappe und Waren daraus	109,5	2,1
C18	Herstellung von Druckerzeugnissen; Vervielfältigung von bespielten Ton-, Bild- und Datenträgern	111,9	1,9
C19	Kokerei und Mineralölverarbeitung	108,5	7,3
C20	Herstellung von chemischen Erzeugnissen	115,7	2,3
C21	Herstellung von pharmazeutischen Erzeugnissen	119,8	-1,1
C22	Herstellung von Gummi- und Kunststoffwaren	111,2	0,8
C23	Herstellung von Glas und Glaswaren, Keramik, Verarbeitung von Steinen und Erden	111,2	3,6
C24	Metallerzeugung und -bearbeitung	113,0	-1,7
C25	Herstellung von Metallerzeugnissen	110,4	1,8
C26	Herstellung von Datenverarbeitungsgeräten, elektronischen und optischen Erzeugnissen	115,5	0,7
C27	Herstellung von elektrischen Ausrüstungen	118,0	2,0
C28	Maschinenbau	116,5	1,2
C29	Herstellung von Kraftwagen und Kraftwagenteilen	115,7	3,7
C30	Sonstiger Fahrzeugbau	122,0	4,1
C31	Herstellung von Möbeln	108,4	2,1
C32	Herstellung von sonstigen Waren	111,5	1,7
C33	Reparatur und Installation von Maschinen und Ausrüstungen	117,9	7,0

¹⁾ Bruttostundenverdienste ohne Sonderzahlungen von Vollzeitbeschäftigten.

Noch: 7. Index der durchschnittlichen Bruttostundenverdienste in Bayern 1. Quartal 2025 nach Wirtschaftszweigen

Schlüsselnummer WZ 2008	Wirtschaftszweige	Index der durchschnittlichen Bruttostundenverdienste ¹⁾	
		1. Quartal 2025	Veränderung gegenüber dem 1. Quartal 2024
		2022 = 100	in %
D	Energieversorgung	115,5	4,5
E	Wasserversorgung; Abwasser- und Abfallentsorgung und Beseitigung von Umweltverschmutzungen	113,2	5,8
E36	Wasserversorgung	117,4	3,8
E37	Abwasserentsorgung	113,2	7,0
E38	Sammlung, Behandlung und Beseitigung von Abfällen; Rückgewinnung	112,3	5,3
E39	Beseitigung von Umweltverschmutzungen und sonstige Entsorgung	111,9	9,2
F	Baugewerbe	114,0	4,8
F41	Hochbau	112,5	-1,0
F42	Tiefbau	117,3	8,2
F43	Vorbereitende Baustellenarbeiten, Bauinstallation und sonstiges Ausbaugewerbe	111,6	4,9
G-S	Dienstleistungsbereich	114,4	3,9
G-N	Wirtschaftliche Dienstleistungen	114,9	4,0
G	Handel; Instandhaltung und Reparatur von Kraftfahrzeugen	113,0	3,9
G45	Handel mit Kraftfahrzeugen; Instandhaltung und Reparatur von Kraftfahrzeugen	112,8	4,3
G46	Großhandel (ohne Handel mit Kraftfahrzeugen)	114,0	3,9
G47	Einzelhandel (ohne Handel mit Kraftfahrzeugen)	111,8	3,7
H	Verkehr und Lagerei	114,9	4,3
H49	Landverkehr und Transport in Rohrfernleitungen	114,9	3,0
H50	Schifffahrt	113,1	4,1
H51	Luftfahrt	129,6	8,6
H52	Lagerei sowie Erbringung von sonstigen Dienstleistungen für den Verkehr	110,5	4,8
H53	Post-, Kurier- und Expressdienste	109,1	2,8
I	Gastgewerbe	110,3	4,1
I55	Beherbergung	108,5	4,2
I56	Gastronomie	111,7	3,6
J	Information und Kommunikation	116,3	4,2
J58	Verlagswesen	111,3	2,9
J59	Herstellung, Verleih und Vertrieb von Filmen und Fernsehprogrammen; Kinos; Tonstudios und Verlegen von Musik	117,6	3,8
J60	Rundfunkveranstalter	112,8	2,5
J61	Telekommunikation	120,4	6,6
J62	Erbringung von Dienstleistungen der Informationstechnologie	116,0	4,2
J63	Informationsdienstleistungen	116,9	3,1
K	Erbringung von Finanz- und Versicherungsdienstleistungen	118,1	3,7
K64	Erbringung von Finanzdienstleistungen	105,2	2,4
K65	Versicherungen, Rückversicherungen und Pensionskassen (ohne Sozialversicherung)	123,4	3,2
K66	Mit Finanz- und Versicherungsdienstleistungen verbundene Tätigkeiten	121,1	5,2

¹⁾ Bruttostundenverdienste ohne Sonderzahlungen von Vollzeitbeschäftigten.

Noch: 7. Index der durchschnittlichen Bruttostundenverdienste in Bayern 1. Quartal 2025 nach Wirtschaftszweigen

Schlüsselnummer WZ 2008	Wirtschaftszweige	Index der durchschnittlichen Bruttostundenverdienste ¹⁾	
		1. Quartal 2025	Veränderung gegenüber dem 1. Quartal 2024
		2022 = 100	in %
L	Grundstücks- und Wohnungswesen	117,6	5,8
M	Erbringung von freiberuflichen, wissenschaftlichen und technischen Dienstleistungen	115,0	5,0
M69	Rechts- und Steuerberatung, Wirtschaftsprüfung	117,6	6,0
M70	Verwaltung und Führung von Unternehmen und Betrieben; Unternehmensberatung	116,1	5,7
M71	Architektur- und Ingenieurbüros; technische, physikalische und chemische Untersuchung	115,7	4,3
M72	Forschung und Entwicklung	114,9	4,5
M73	Werbung und Marktforschung	110,6	2,9
M74	Sonstige freiberufliche, wissenschaftliche und technische Tätigkeiten	113,0	5,5
M75	Veterinärwesen	120,9	5,2
N	Erbringung von sonstigen wirtschaftlichen Dienstleistungen	115,6	3,2
N77	Vermietung von beweglichen Sachen	119,5	2,5
N78	Vermittlung und Überlassung von Arbeitskräften	110,9	-0,2
N79	Reisebüros, Reiseveranstalter und Erbringung sonstiger Reservierungsdienstleistungen	112,5	4,0
N80	Wach- und Sicherheitsdienste sowie Detekteien	113,2	3,5
N81	Gebäudebetreuung; Garten- und Landschaftsbau	117,2	7,3
N82	Erbringung von wirtschaftlichen Dienstleistungen für Unternehmen und Privatpersonen a. n. g.	115,0	2,8
O-S	Öffentliche und persönliche Dienstleistungen	112,1	3,4
O	Öffentliche Verwaltung, Verteidigung; Sozialversicherung	111,7	1,9
P	Erziehung und Unterricht	109,2	4,7
Q	Gesundheits- und Sozialwesen	115,1	5,7
Q86	Gesundheitswesen	114,1	3,9
Q87	Heime (ohne Erholungs- und Ferienheime)	117,9	7,6
Q88	Sozialwesen (ohne Heime)	113,2	6,2
R	Kunst, Unterhaltung und Erholung	109,1	1,3
R90	Kreative, künstlerische und unterhaltende Tätigkeiten	110,3	3,3
R91	Bibliotheken, Archive, Museen, botanische und zoologische Gärten	108,5	5,3
R92	Spiel-, Wett- und Lotteriewesen	101,7	-7,4
R93	Erbringung von Dienstleistungen des Sports, der Unterhaltung und der Erholung	113,3	3,6
S	Erbringung von sonstigen Dienstleistungen	113,1	2,0
S94	Interessenvertretungen sowie kirchliche und sonstige religiöse Vereinigungen (ohne Sozialwesen und Sport)	113,6	5,0
S95	Reparatur von Datenverarbeitungsgeräten und Gebrauchsgütern	111,5	0,4
S96	Erbringung von sonstigen überwiegend persönlichen Dienstleistungen	115,0	-1,9

¹⁾ Bruttostundenverdienste ohne Sonderzahlungen von Vollzeitbeschäftigten.

Aktuelle
Veröffentlichungen
unter
q.bayern.de/produkte



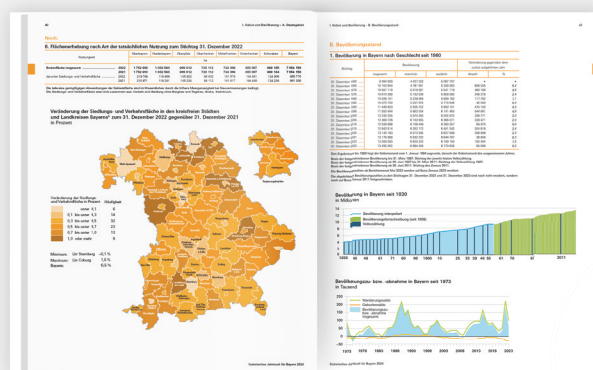
Statistisches Jahrbuch für Bayern

Das **Statistische Jahrbuch** für Bayern ist das Standardwerk der amtlichen Statistik in Bayern seit 1894. Darin zusammengestellt sind jährlich aktuelle Statistikdaten über Land, Leben, Leute, Politik, Wissenschaft und Wirtschaft in Bayern.

Auf über 700 Seiten enthält es die wichtigsten Ergebnisse aller amtlichen

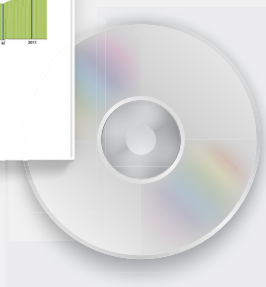
Statistiken – in Form von Tabellen, Graphiken oder Karten – zum Teil mit langjährigen Vergleichsdaten und Zeitreihen.

Ebenso enthalten sind ausgewählte Strukturdaten für Regierungsbezirke, kreisfreie Städte und Landkreise sowie Regionen Bayerns, für Bund und Länder sowie die EU-Mitgliedstaaten.



Preise

Buch	39,00 €
Buch + DVD	46,00 €
DVD	12,00 €
Datei (PDF)	12,00 €



Bayern kompakt

Das Kompendium **Bayern kompakt** bietet auf knapp 50 Seiten die wichtigsten bayerischen Strukturdaten aus Wirtschaft, Gesellschaft und Politik in Texten, Tabellen und Graphiken.

Es verweist zudem auf weiterführende Informationsmedien des Bayerischen Landesamts für Statistik.

Heft und Datei kostenlos

Bayerisches Landesamt für Statistik – Vertrieb, Nürnberger Straße 95, 90762 Fürth
Telefon 0911 98208-6311 | Telefax 0911 98208-96638 | vertrieb@statistik.bayern.de